

## Bilan Presse / Audiovisuel

### Radios :

- France Musique : musique matin d'Olivier Bernagé, annonce dans le kiosque
- France Musique : musique matin d'Olivier Bernagé, reportage de Xavier Szymckak le 25/01 /99
- France Musique ; scènes Ouvertes de Jacques Merlet le 11/02/99
- France Musique : Opus de Martine Plannels
- Radio France Info, interview par Bernard Stéphane de Daniel Soulier
- Radio France Info : info classiques de J.M. Dhuez du 23/01/99
- Radio Montmartre reportage.

### Télévisions

- France : annonce dans les bons plans du 11/02/99
- Reportage pour le magazine culturel d'Air France vols longs courrier de mars 99.
- Mezzo, reportage.

### Sont venus :

- André Fetet, Le Parisien
- Isabelle Garnier, Pariscope
- Claude Ollivier, Témoignages Chrétiens
- Marc Dumont, Radio Bleue, France Musique
- Stéphane Barsacq, Grandes Ecoles
- Xavier Colombier, FR3
- Michèle Worms, La Lettre du Musicien
- Pierre René Serna Ritmo, Scène Magazine
- Roger Tellart, Diapason
- Catherine Terrier, Rubato
- Olivier Le Guay, La Tribune
- Philippe Kalman, Méditerranée FM
- Mr Harding, Le Times
- Mr Sokolowski, Revue Polonaise
- Hélène Jurry, l'Humanité
- J.M. Dhuez, Radio France Info
- Pierre Petit, le Figaro
- Marie Aude Roux, Le Monde

### Promotions

- Télérama
- Le cercle d'Arte
- Fauteuil pour orchestre

LE FIGARO /AURORE  
37 RUE DU LOUVRE  
75081 PARIS CEDEX 02

Ojd : 372180

Tel: 01 42 21 62 00  
7 JANVIER 99

(Quotidien)  
- 825316 -

l'Argus de la presse PARIS



## Opéra-Comique

# Mme de Sévigné et La Fontaine tiennent salon

A partir du 12 janvier, Mireille Larroche installera sa *Carte du tendre* dans le foyer de l'Opéra-Comique. Sur sa chère Péniche-Opéra, elle a appris les secrets de la petite forme. Ce faisant, elle a retrouvé les sortilèges des pièces composées pour les appartements royaux de Versailles par le surintendant Lully, son beau-père Lambert et son rival Marc-Antoine Charpentier.

Dans cette fantaisie grand siècle, la soprano Béatrice Cramoix interprétera Mme de Sévigné qui prisait tant *Atys* de Lully, face au La Fontaine de la basse Bernard Deletré sur de jolis dialogues rimés de Daniel Soulier. Un trio composé d'un clavecin, d'une viole de gambe et d'un théorbe accompagnera airs de cour et évolutions réglées par la chorégraphe Françoise Denieau qui incarnera le bel esprit en alternance avec sa collègue Marie-Geneviève Massé.

*La Veuve et le Grillon* tiendront salon d'abord, salle Favart, à 19 h 30, du 12 au 22 janvier, à 15 h le 17. Toute la cour se transportera ensuite, du 28 janvier au 27 mars, à bord de la Péniche-Adélaïde (200, quai de Jemmapes, 75 010 Paris : du jeudi au samedi, à 20 h 30, dimanche, 15 h, relâches exceptionnelles : les 4 et 6 mars). Tél : 01.53.38.49.49.



La soprano, Béatrice Cramoix (M<sup>me</sup> de Sévigné) et la basse, Bernard Deletré (La Fontaine), dans *La Veuve et le Grillon*. (Photo Pierre Richard.)

J. Dn

LA TERRASSE

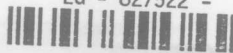
109 RUE ORFILA  
75020 PARIS

Tel: 01 40 30 49 49  
JANVIER 99

(Mensuel)

EG - 827522 -

 l'Argus de la presse PARIS



## LA VEUVE ET LE GRILLON

Salon musical

**U**ne friandise amoureusement préparée par l'équipe de la Péniche Opéra de Mireille Larroche qui nous invite à succomber à l'art intimiste des salons privés du XVII<sup>e</sup> siècle. A déguster au choix dans le foyer de l'Opéra Comique ou à bord de la Péniche Adélaïde... Inspiré d'une pièce de théâtre de Daniel Soulier, ce spectacle mêlant dialogues et intermèdes musicaux provoque la rencontre imaginaire entre Madame de Sévigné - incarnée par Béatrice Cramoix, par ailleurs directrice artistique et musicale du projet - et Monsieur Jean de la Fontaine (Bernard Deletré). « *Nous sommes partis sur la piste de musiques « au pluriel », explique Béatrice Cramoix, d'autant plus chargées de sens qu'elles seraient diversifiées et ancrées dans ces deux composants incontournables de l'art du Grand Siècle : la vocalité par laquelle la musique prolonge et amplifie le mystère du mot et le pouvoir du texte. Et tout autant, le rythme de la danse indissociable, en France comme en Europe, des répertoires baroques* ». Sur les pupitres, des partitions de Boësset, Guédron, Lambert, Lully et Charpentier. La mise en scène est signée Mireille Larroche.

Du 12 au 22 janvier à 19h30  
(sauf le 16 à 20h30 et le  
17 à 15 h) à l'Opéra Comique,  
puis du 28 janvier  
au 27 mars (les jeudis, vendredis  
et samedis à 20h30, les dimanches  
à 15h) à la Péniche Adélaïde. Tél. 01 42 44 45 46.  
Places : 150 F.

FIGAROSCOPE

37 RUE DU LOUVRE  
75081 PARIS CEDEX 02

Tel: 01 42 21 62 32  
13 JANVIER 99

(Hebdo)

PG - 828474 -

 l'Argus de la presse PARIS



**MUSIQUE. « La Veuve et le Grillon » ou la rencontre de La Fontaine et de M<sup>me</sup> de Sévigné. Un entretien sur fond d'airs de cour du XVIII<sup>e</sup> siècle présenté par la Péniche Opéra. Page 23.**

(Photo Pierre Richard.)

X2

**LA VEUVE ET LE GRILLON.** Autour des airs de cour du XVII<sup>e</sup> siècle. Musique de Boësset, Guédron, Lambert, Lully, Charpentier. Béatrice Cramoix (M<sup>me</sup> de Sévigné), Bernard Delétré (M. de La Fontaine), Marie-Geneviève Massé (le bel esprit), Laurent Stewart (clavecin), Sylvia Abramowicz (luth), Vincent Dumestre (théorbe), Mireille Larroche (mise en scène), Françoise Denieau (chorégraphie). Opéra-Comique - Salle Favart, 5, rue Favart (2<sup>e</sup>). M<sup>o</sup> Richelieu-Drouot. Tél : 01.42.44.45.46. Loc : Minitel 3615 code

RESERV. De 11 h à 19 h, sf dim. et jours fériés. Loc. 14 jours à l'avance. Prix : 150 F. 19 h 30 mer jeu ven mar, 20 h 30 sam, 15 h dim. ♦ *Un aspect du savoir-faire baroque de la Péniche Opéra qui évoque l'ambiance d'un salon musical où se croisent la dévote Madame de Sévigné et le frétilant Jean de La Fontaine.*

FIGAROSCOPE

37 RUE DU LOUVRE  
75001 PARIS CEDEX 02

Tel: 01 42 21 62 32  
6 JANVIER 99

(Hebdo)

PG - 824885 -

l'Argus de la presse PARIS



## Salle Favart

# La Péniche-Opéra fait salon

Après l'opéra-bouffe d'Hervé, « V'lan dans l'œil », Mireille Larroche montre un autre as-

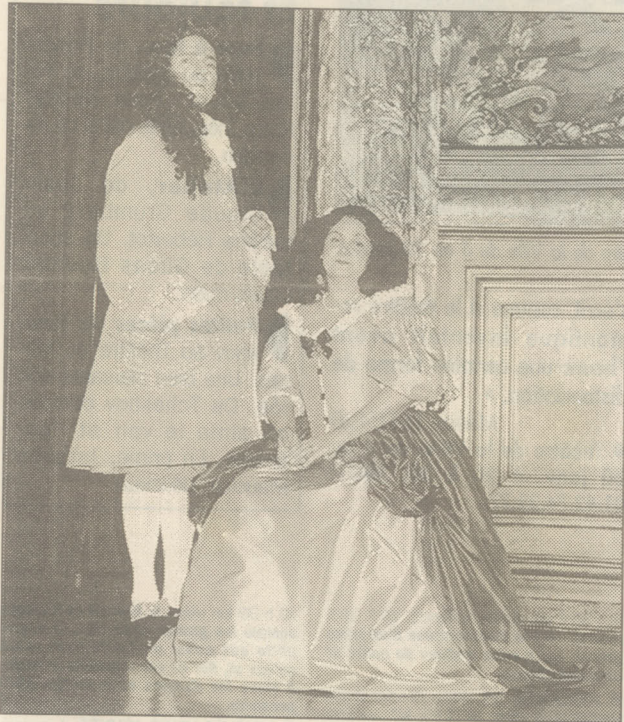
pect du savoir-faire de la Péniche-Opéra qui a beaucoup travaillé le répertoire baroque,

ces dernières années, et qu'elle met en scène.

Sous le titre « La veuve et le grillon », Béatrice Cramoix, aidée par Daniel Soulier pour les dialogues parlés à la manière de..., a imaginé un spectacle lyrique raffiné dans lequel elle a réuni l'épistolaire marquise de Sévigné, qu'elle interprète, et le fabuliste Jean de La Fontaine, chanté par Bernard Delétré. Ces deux personnages avaient en commun une fidélité au surintendant Fouquet, mais en apparence tout sépare l'austère dévote (la veuve) et le gourmand lubrique (le grillon). Les pièces dansées chorégraphiées par Françoise Denieau ont été au préalable enregistrées, « afin de ne pas alourdir le dispositif » de ce salon musical, au plus proche cependant d'une certaine ambiance intellectuelle du règne du Roi-Soleil.

Yves BOURGADE

● Salle Favart, 12, 13, 14, 15, 19, 20, 21 et 22 janvier, 19 h 30, 16 janvier 20 h 30 et 17 janvier 15 h. Tél. : 01.53.-38.49.49, places : 150 F.



Deux interprètes du salon musical « La Veuve et le Grillon », par la Péniche-Opéra, à la Salle Favart du 12 au 22 janvier. (Photo Pierre Richard.)

**LA VEUVE ET LE GRILLON.** Autour des airs de cour du XVII<sup>e</sup> siècle. Musique de Boësset, Guédron, Lambert, Lully, Charpentier, Béatrice Cramoix (M<sup>me</sup> de Sévigné), Bernard Delétré (M. de La Fontaine), Marie-Geneviève Massé (le bel esprit), Laurent Stewart (clavecin), Sylvia Abramowicz (luth), Vincent Dumestre (théorbe), Mireille Larroche (mise en scène), Françoise Denieau (chorégraphie). Opéra-Comique - Salle Favart, 5, rue Favart (2<sup>e</sup>). M<sup>o</sup> Richelieu-Drouot. Tél. : 01.42.44.45.46. Loc : Minitel 3615 code RESERV. De 11 h à 19 h, sf dim. et jours fériés. Loc. 14 jours à l'avance. Prix : 150 F. 19 h 30 mar. ♦ (Voir ci-dessus).

AGENCE FRANCE PRESSE MONDIALES

11/15 PLACE DE LA BOURSE  
75061 PARIS CEDEX 02

Tel: 01 40 41 46 46  
2 JANVIER 99

0  
A4 - 823186 -



/ l'Argus de la presse / PARIS

Le 2/1/1999 à 10:43

AFP Fil : FRS

Slug : Musique-opéra

## Salle Favart à Paris : Mme de Sévigné et La Fontaine héros lyriques

PARIS, 2 jan (AFP) - Mme de Sévigné et La Fontaine sont les héros d'une fantaisie lyrique intitulée "La veuve et le grillon" que présentera la Péniche opéra dans une mise en scène de sa directrice Mireille Larroche, Salle Favart à Paris du 12 au 22 janvier.

La soprano Béatrice Cramoix qui interprète la célèbre épistolière du 17ème siècle, a co-signé avec le dialoguiste Daniel Soulier ce "salon musical" que cette équipe a imaginé autour d'airs de cour, chansons, pièces dansées du 17ème siècle, aux musiques signées par des compositeurs de cette période, connus comme Lully, Charpentier, Marchand, d'Anglebert et d'autres tombés dans l'oubli, Guédron, de la Barre, de l'Estocart etc.

Le chanteur Bernard Deletré campe le fabuliste face à Mme de Sévigné.

Ces deux personnalités ont en commun d'être restés fidèles au surintendant Fouquet, mais sont bien différents de caractère. Un troisième personnage est en scène le Bel esprit, alternativement interprété par Marie-Geneviève Massé et Françoise Denieau.

"On peut imaginer que Mme de Sévigné et La Fontaine ont dû se rencontrer. Elle (la veuve du titre) est une austère dévote et lui (le grillon) un gourmand lubrique, et leurs caractères les amènent à dissenter, à s'opposer sur la forme et le fond", explique Béatrice Cramoix.

Dialogues parlés et parties chantées alternent, accompagnées par un clavecin, un luth et un théorbe, les danses ponctuant le spectacle étant soutenues par une musique pré-enregistrée.

Après Favart, la Péniche opéra reprendra ce spectacle sur une de ses péniches amarrée sur le canal Saint-Martin, à Paris, du 28 janvier au 27 mars.

yb/cr

LA LETTRE DU MUSICIEN

BP 64  
75722 PARIS CEDEX 15

Tel: 01 40 61 20 30  
DEC 98

(biMensuel)  
EG - 819419 -

 l'Argus de la presse PARIS



**OPÉRA-COMIQUE :**

**"LA VEUVE ET LE GRILLON" À LA PÉNICHE-OPÉRA**

Deux personnages embarquent à bord de la Péniche-Opéra : la Veuve – Mme de Sévigné – et le Grillon – Jean de la Fontaine. Cette rencontre imaginaire entre l'épistolière et le fabuliste prend appui sur la contemporanéité des deux figures du 17<sup>e</sup> siècle : « La musique qu'ils ont écoutée dans le Paris du temps était la même pour l'un et l'autre », note Béatrice Cramoix, qui assure la direction artistique et musicale de ce spectacle écrit par Daniel Soulier et mis en scène par Mireille Larroche. Les musiques – des airs de cour de Boësset, Guédron, Lambert, Lully et Charpentier – seront interprétées par Béatrice Cramoix (Mme de Sévigné) et Bernard Deletré (M. de La Fontaine). Du 12 au 22 janvier à l'Opéra-Comique et du 28 janvier au 27 mars sur la Péniche Adélaïde amarrée quai de Jemmapes, sur le canal Saint-Martin à Paris (10<sup>e</sup>). Rens. : 01 53 38 49 49.



LA LETTRE DU MUSICIEN

BP 64  
75722 PARIS CEDEX 15

Tel: 01 40 61 20 30  
FEVRIER 99

(biMensuel)

EG - 846272 -



 l'Argus de la presse PARIS

### **"La Veuve et le Grillon" salle Favart**

On jurerait le titre d'une fable. Une fable qui donne à voir une rencontre emblématique du Grand Siècle : celle de Mme de Sévigné et de Jean de La Fontaine. Rencontre en fait très incertaine, mais qui plaît à l'imaginaire, la chère Marquise et le doux rêveur ayant traversé leur époque en écoutant les mêmes poèmes et les mêmes musiques sans fréquenter les mêmes salons.

Partant du joli texte de Daniel Soulier (paru aux Editions "Le Bruit des autres") qui met en prose et en vers la confrontation, le spectacle de la Péniche-Opéra nous renvoie comme en un miroir l'image de l'art intimiste qui, sur délicates rumeurs de clavecin, viole et théorbe, déclinait alors dans les ruelles l'itinéraire du Tendre, l'ironie du libertinage, les mots lestes de la gaillardise...

C'est le foyer de l'Opéra-Comique qui a accueilli le fin travail de mise en scène de Mireille Larroche. Sur l'estrade, Béatrice Cramoix en Marquise canalise avec grâce, côté cour, les élans de Bernard Delétré en fabuliste, côté jardin; l'un et l'autre faisant assaut d'acuité expressive dans le "dire" et de bonheur mélodique dans le chant. Donnée à guichets fermés, cette nouvelle aventure de la Péniche, qui ajoute à l'emprise du mot et à la magie du chant le pouvoir visuel de la danse (Marie-Geneviève Massé en Bel Esprit), est reprise jusqu'au 27 mars à bord de la Péniche Adélaïde. Ne manquez pas d'y embarquer. (15 janvier)

*Roger Tellart*

LE MONDE  
21 BIS RUE CLAUDE BERNARD  
BP 218  
75226 PARIS CEDEX 05

Ojd : 392515

Tel: 01 42 17 20 00  
25 FEVRIER 99  
SUP ADEN

(Quotidien)

MLC - 849264 -

 **Argus de la presse**  PARIS



**LA VEUVE ET LE GRILLON**

*salon musical sur des airs de cour  
du XVII<sup>e</sup>*

**jusqu'au 27 mars**

**sur la péniche Opéra**

Une création contant l'histoire des salons privés au XVII<sup>e</sup> siècle. Deux personnages aux personnalités fort différentes se rencontrent : le Grillon (Jean de La Fontaine) et la Veuve (madame de Sévigné). Ils ne se sont peut-être pas connus, mais ils ont vécu à la même époque. L'une était courtisane, l'autre beaucoup plus anticonformiste. Les musiques sont du Grand Siècle, de Lulli, Charpentier, Lambert, Guédron, Boësset...

L'instrumentation est légère : luth, théorbe, clavecin, viole. Béatrice Cramoix est madame de Sévigné, Bernard Deletré est Jean de La Fontaine ; enfin, Marie-Geneviève Massé joue le rôle du Bel Esprit et Françoise Deniau danse.

■ Péniche Opéra, face au 200 quai de Jemmapes, Paris (75). 01 53 38 49 49. Du jeu au sam à 20h30, dim à 15h ; 150F.

## La savoureuse conversation de M<sup>me</sup> de Sévigné et M. de La Fontaine

**LA VEUVE ET LE GRILLON, salon musical autour de Madame de Sévigné et Monsieur de La Fontaine. Musiques de d'Anglebert, Marchand, Charpentier, Lully, etc., textes de Daniel Soulier. Mireille Laroche (m. en s.), Françoise Denieau (danse et chorégraphie).**

**Péniche Adélaïde, quai de la Loire, Paris 19<sup>e</sup>, le 11 mars. Prochaines représentations, du jeudi au samedi à 20 h 30, dimanche à 15 heures, jusqu'au 27 mars. Représentation supplémentaire, le 24 mars, à 20 h 30. Tél. : 01-53-38-49-49.**

C'est dans la Péniche-Opéra, promue salon nautique littéraire, que nous sommes conviés - à la fois témoins et presque partenaires tant la distance avec la scène est réduite - à un rendez-vous savoureux en bonne compagnie. A partir d'un beau texte de Daniel Soulier et d'un montage musical judicieux et soûplement intégré, Mireille Laroche et ses comparses nous offrent la

conversation, comme ce siècle en avait le génie, de deux esprits pour le moins antithétiques : Madame de Sévigné, « la veuve » en deuil permanent de l'existence, et le sieur de La Fontaine, « grillon » chantant dans le foyer des plaisirs. Nous les voyons passer de la séduction à la joute et aborder les grands enjeux de leur temps - sans que l'effroyable démon pédagogique s'interpose en tiers. Grâce soit rendue à Daniel Soulier : on le sent si familier des œuvres et du temps qu'il sait garder la belle langue sans afféterie fâcheuse et nous en régaler.

### INCLINATIONS CONTRADICTOIRES

Madame de Sévigné, dont la vie ne fut donc, à l'en croire, que souffrances, ne quitta pourtant jamais ce ton tantôt lyrique et passionné, tantôt précis et acéré qui fit le sel de ses écrits et transforma un corpus épistolaire en œuvre littéraire. Lues et relues, copiées, commentées, ces lettres sont autant de chroniques talentueuses à quoi on donnait d'ailleurs des titres : ainsi « celle du cheval » ou « celle de la prairie »,

mandée à Madame de Coulanges par la sœur de Madame de Montespan. Toutefois, si diverse soit-elle par les tons employés, M<sup>me</sup> de Sévigné resta centrée sur la foi et sur la passion qu'elle vouait à sa fille.

Avec La Fontaine, nous tenons en revanche un auteur du foisonnement, tant il se présentait comme un fatras d'inclinations contradictoires : complexité qu'il cultiva en marge des genres classiques, pour se constituer délibérément en poète insulaire. « *Acante est un homme inégal à tel point/Que d'un moment à l'autre on ne le connaît point* ». La Fontaine est partout : cercle janséniste, la Cour et le Temple, la ville et le jardin, le tripot et l'Académie, enenseur du roi et fidèle à Fouquet, son premier protecteur ; il n'est pas de genre où il ne se soit essayé, des contes grivois aux poésies chrétiennes, la fable se révélant parfaite pour les voix multiples d'un auteur protéiforme.

La confrontation n'est pas sans intérêt et pose au-delà de son inscription historique la question universelle du bon usage de la vie... Béatrice Cramoix (qui assure aussi la direction musicale) campe la marquise avec zèle et chaleur,

même si son chant n'a pas la régularité d'exécution d'une grande interprète et si l'on est parfois gêné par un jeu souligné comme par excès de conviction. Bernard Deletré incarne un fabuliste tantôt méditatif, tantôt gouleyant en diable et grivois avec malice, mariant avec la même aisance l'art de dire et celui de chanter - sans compter celui de se taire, qui n'est pas le moindre : il sait alors sur son visage jouer encore la volupté rêveuse et les instants d'angoisse propres au maître de Châteaue-Thierry, qui ne paraît simple qu'à ceux qui ne l'ont pas lu !

Les musiques ne sont en rien un écrin au texte mais partie prenante de l'échange. De même les intermèdes chorégraphiques, qui font respirer l'ensemble sans en distraire. Les musiciens sont tous bien-venus ici, particulièrement Sylvia Abramowicz à la viole de gambe. On regrettera toutefois que le public ne soit pas suffisamment averti des compositeurs qu'on lui donne à entendre, nombre d'entre eux n'étant pas des plus connus : là, pour le coup, un brin de pédagogie eût été nécessaire !

Marie-Aude Roux

# LE FIGARO

premier quotidien national français

JEUDI 11 MARS 1999 (N° 16 975) - PRIX : 7,00 FRANCS

C

OPÉRA

« La Veuve et le Grillon »

## *L'esprit et le charme*

Il faut vite vous précipiter, si vous ne l'avez déjà fait, à bord de la péniche *Adélaïde*, ancrée actuellement devant le 42, quai de la Loire, sur le bassin de La Villette. M<sup>me</sup> de Sévigné et Jean de La Fontaine vous y attendent, dans l'intimité d'un ravissant salon, pour vous faire profiter d'une conversation à bâtons rompus en forme de joute étincelante, la prude M<sup>me</sup> de Sévigné cherchant à convaincre Jean de La Fontaine qu'il n'est qu'un horrible libertin.

Le dialogue, signé Daniel Soulier, est éblouissant d'intelligence, d'esprit et de liberté, chacun des deux compères restant évidemment sur ses positions, sans se défendre d'une secrète tendresse pour son partenaire. Le texte de Daniel Soulier est écrit en une langue superbe, sans aucune affectation, et nous passons de l'émotion au rire avec le bonheur que donne l'absence totale de vulgarité ou de mauvais goût.

C'est un spectacle dans lequel la musique joue un très grand rôle, avec quelques inter-

mèdes offerts par une charmante danseuse, et surtout avec des airs chantés par Béatrice Cramoix (M<sup>me</sup> de Sévigné) et par Bernard Deletré (La Fontaine), issus du meilleur répertoire de l'époque. Béatrice Cramoix chante avec beaucoup de naturel, fidèle à son personnage, cependant que Bernard Deletré nous fait profiter d'une fort belle voix de baryton, très bien conduite, ainsi que d'un remarquable talent d'acteur. Celui-ci est encore exalté par l'excellente mise en scène de Mirreille Larroche. Pour les accompagner, un théorbe, une viole de gambe, ainsi que le merveilleux claveciniste qu'est Laurent Stewart. C'est un véritable enchantement d'une heure et demie que ce spectacle intitulé *La Veuve et le Grillon*.

**PIERRE-PETIT**

*Péniche Adélaïde : jusqu'au 27 mars, les jeudis, vendredis et samedis à 20 h 30, et les dimanches à 15 heures. Représentation supplémentaire le 24 mars (tél. 01.53.38.49.49).*

LE MONDE DE LA MUSIQUE

Ojd : 27809

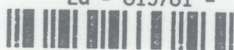
12 BIS PLACE HENRI BERGSON BP 443  
75008 PARIS

Tel: 01 40 08 50 50  
DECEMBRE 98

(Mensuel)

EG - 815781 -

l'Argus de la presse PARIS



« V'lan dans l'œil », à l'Opéra-Comique  
Avec Frank Tharaud, Anna Meloyde, Edwige Bourdy

Pour les fêtes de fin d'année, La Péniche Opéra monte

## La Péniche Opéra «V'lan dans l'œil»

**P**remière compagnie lyrique de France par ses statuts, La Péniche Opéra vogue désormais sur des eaux plus calmes qu'il y a deux ans où, pour des subventions qui n'arrivaient pas, son équipage, dirigé par sa fondatrice Mireille Laroche, a failli sombrer corps et biens!

A défaut de disposer d'une aide suffisante, La Péniche est considérée avec plus d'attention par le ministère, qui a suivi d'un œil bienveillant sa double résidence à l'Opéra-Comique de Paris et au Cargo de Grenoble. Le défi est de taille : La Péniche doit conquérir à la fois les publics d'une scène nationale tournée vers la création de spectacles vivants (le Cargo) et les amateurs d'opéra, plus « traditionalistes » (à l'Opéra-Comique).

Géographiquement, La Péniche n'est donc plus « isolée » (et amarrée) comme à son habitude au 200, quai de Jemmapes, dans le 10<sup>e</sup> arrondissement de Paris. Avec six spectacles (et cent soixante-dix représentations), la nouvelle saison s'annonce prometteuse et d'un

bel éclectisme. La création est traditionnellement à l'honneur avec *Le Fusil de chasse*, un opéra de chambre de Michèle Reverdy (dans le rôle-titre, l'un des trois conseillers de La Péniche, le baryton Lionel Peintre) dirigé par Ami Flammer à la tête de l'Ensemble 2e2m (Péniche Opéra, du 12 mars au 18 avril 1999). Autre fidèle, la soprano Béatrice Cramoix recrée un salon musical du XVII<sup>e</sup> siècle, *La Veuve et le Grillon*, à partir de dialogues imaginaires entre la marquise de Sévigné et La Fontaine (Opéra-Comique et péniche Adélaïde, du 12 janvier au 27 mars 1999).

La saison s'ouvre sur un spectacle imaginé à l'occasion des fêtes de fin d'année, la reprise de l'opéra bouffe *V'lan dans l'œil* (1867 - photo) d'Hervé, mis en scène par Mireille Laroche et dirigé par Jean-Claude Pennerier (Opéra-Comique, du 21 décembre 1998 au 2 janvier 1999). Inventeur du genre opérette et initiateur du café-concert et du music-hall, Hervé a renouvelé le théâtre comique par son humour délirant, séduisant les surréalistes. La Péniche nous promet la « présence de Cantatrices hilarantes, Chœurs incontrôlés, Chanteurs fous et mise en scène zygomatico-épuisante ! » **Franck Mallet**



SIGFRID COLOMYES/SPECTO


EVENEMENT DU JEUDI

Ojd : 181999

32 RUE RENE BOULANGER  
75467 PARIS CEDEX 10

Tel: 01 53 72 00 00  
17/23 DEC 98

(Hebdo)  
CL - 817028 -

 **l'Argus de la presse**  PARIS



## OPERA



### V'lan dans l'œil

Un concours de tir à l'arc qui se termine par la flèche dans l'œil de l'héroïne entichée de menuiserie, telle est l'intrigue de cette opérette loufoque signée Hervé. Créée en 1807 et jamais redonnée depuis 1904, elle est ressuscitée dans un décor de fête foraine par les bricoleurs de génie de la Péniche Opéra. Attention aux yeux. J.P.

● Du 21 décembre  
au 2 janvier, Opéra-Comique  
01.53.38.49.49.

## Chronique musicale de 14 Janvier 1999

C'est au foyer de l'Opéra-Comique avant de regagner sa Peniche-opéra amarrée quai Jemmapes que Mireille Laroche monte l'un de ses spectacles dont elle a le secret "La Veuve et le Grillon". C'est une sorte de rencontre imaginaire et savoureuse dans un salon privé au temps de Louis XIV : rencontre entre Madame de Sévigné et Monsieur de La Fontaine, à la manière des petits concerts intimes donnés dans les appartements de Versailles par le surintendant Lully, son beau-frère Lambert et son rival Marc Antoine Charpentier. Deux personnages, "deux composantes incontournables," dira Beatrice Cramoix, qui se font face à face, et qui ont marqué les Belles Lettres et les beaux usages du grand siècle versaillais. Mais tout les oppose : la grande Dame austère et fidèle dévote "la veuve" qui se révèle dans sa correspondance suivie avec sa fille dans une sorte de chronique littéraire de son temps et le gourmand lubrique "le grillon" qui est monsieur de La Fontaine. Deux personnages qui ont au moins en commun la belle plume et la fidélité au surintendant Fouquet. Et l'on comprend alors Daniel Soulier, le librettiste du spectacle qui a trouvé ici du grain à moudre en imaginant une confrontation entre eux, très proches l'un de l'autre dans leur noblesse d'âme mais qui se repoussent dans leur manière d'être. "Mots croisés de Monsieur de la Fontaine et de Madame de Sévigné" dira Daniel Soulier.

La Fontaine rend visite très courtoisement à Madame de Sévigné, mais sa réputation de libertin s'accroche à ses chausses et la marquise déteste cet homme qu'elle admire cependant pour son style littéraire tout en le repoussant à cause de son genre de vie superficielle et hédoniste. Et ces deux personnages vont ainsi échanger durant une heure et demie leur impression sur l'amour, la mort, le coeur, les contemporains et la création littéraire. La Fontaine répond - ou chante - sans se démonter par ses fables et ses contes aux questions pertinentes de Madame de Sévigné qui se voit elle-même troublée par ce large bon sens terrien qui réflète déjà l'esprit du siècle des lumières.

Une estrade, deux petites tables, deux fauteuils et chaises quelques biblots, une plume et un encrier comme il se doit. Des éclairages, ceux de Gerard Vendrely, très ciblés accentuent l'intensité de la rencontre. Des habits somptueux de la cour du Roi Soleil et deux grands artistes qui font alterner des textes savoureux admirablement prononcés (on comprend tout...enfin!) avec des airs de cour. Pestation vocale et scénique superbe et solide de la basse de Bernard Deletré et voix pure et fort juste de la soprano Beatrice Cramoix campant une Madame de Sévigné avec un goût et une intelligence malicieuse, dignes l'un et l'autre des personnages qu'ils habitent dans leur vérité intérieure. Un pas de danse de Françoise Denieau (en alternance avec Marie-Geneviève Massé) qui incarne le bel esprit pour prolonger et amplifier par la gestique "le mystère du mot et le pouvoir du texte". Sur les pupitres, au pied de la scène, des partitions des airs de cour avec entre autres celles de d'Angelbert, Marchand, Charpentier, Lambert ou Lully que La Fontaine detestait car disait-il, "il fait des chansons avec mes fables!". Le beau théorbe de Vincent Delestre, la viole de Sylvia Abramowicz et le clavecin très présent de Laurent Stewart enveloppent un spectacle raffiné, élégant et d'une grand noblesse dans sa simplicité et rayonnant d'intelligence. A ne pas manquer !.

Claude Ollivier

"La Veuve et le Grillon" à l'Opéra Comique jusqu'au 22 Janvier. La cour se déplacera sur la Péniche-opéra "Adélaïde" (200 Quai de Jemmapes 75010 - Paris) du Jeudi au Samedi du 28 Janvier au 27 Mars (relâches exceptionnelles les 4 et 6 Mars) - Tel. 01 53 38 49 49.



terre et stratégie dans la troisième dimension du CEHD (Centre d'études d'histoire de la militaire en France, de 1871 à 1914», à l'Ecole militaire

Conférence de la commission d'histoire Marine et projection de puissance du CEHD (Centre d'études d'histoire de la défense) sur le thème «La campagne de Norvège, vue par les différents acteurs», au Château de Vincennes

fax 01 41 93 39 97

tél. 01 41 93 39 78

INTERNET : <http://www.defense.gouv.fr>

e-mail : [cehd01@wanadoo.fr](mailto:cehd01@wanadoo.fr)

#### INFORMATIONS GÉNÉRALES,

#### FAITS DE SOCIÉTÉ

##### AIX-EN-PROVENCE (Bouches-du-Rhône)

Conférence de Henri Mendras, directeur de recherche au CNRS sur «La souveraineté à la française et l'Europe», dans le cadre du cycle de conférences grand public «Rencontre avec» de l'Université de Provence, à la Maison méditerranéenne des sciences de l'homme

tél. 04 42 52 40 00

#### DANSE

##### PARIS

Création de *Beloved*, chorégraphie Christine Bastin pour 8 danseurs, musique Arvo Pärt, au Théâtre des Abbesses (jusqu'au 16 janvier)

fax 01 48 87 81 15

tél. Jacqueline Magnier / 01 48 87 54 42.

##### GRENOBLE (Isère)

Représentation de *Infini*, chorégraphie de Paco Decina, au Théâtre de poche (et le 13 janvier)

fax 04 76 62 98 69

tél. Eliane Baracetti / 04 76 25 92 00

Représentation de *Bianco*, chorégraphie Emilio Greco, au Théâtre 145

fax 04 76 62 98 69

tél. Eliane Baracetti / 04 76 25 92 00

##### LYON (Rhône)

Représentation de *Création 1999*, chorégraphie José Montalvo, avec la Compagnie Montalvo-Hervieu, à la Maison de la danse

(jusqu'au 17 janvier)

fax 04 78 75 55 66

tél. Jean-Paul Brunet / 04 72 78 18 18

#### MUSIQUE CLASSIQUE / MUSIQUE CONTEMPORAINE

#### MUSIQUE TRADITIONNELLE

##### PARIS

Représentation de *La veuve et le grillon*, pièce de Daniel Soulier (airs de cour du XVIII<sup>e</sup> siècle : Boësset, Guédron, Lambert, Lully, Strozzi,...), mise en scène Mireille Larroche  
La Fontaine rend visite à Madame de Sévigné. Les deux auteurs échangent leur vue sur l'amour, la mort, la cour, leurs contemporains et la création littéraire et musicale.

à la Péniche Opéra

(jusqu'au 22 janvier)

fax 01 49 26 05 93

tél. Alice Bloch / 01 42 44 45 50

INTERNET : <http://www.opera-comique.paris.org>

Concert de l'Orchestre philharmonique de Radio France (Luigi Dallapiccola, *Vol de nuit*, version concert), à la Cité de la musique

fax 01 44 84 45 01

tél. Annick Couapel / 01 44 84 45 63

INTERNET : <http://www.cite-musique.fr>

##### GAP (Hautes-Alpes)

Concert du Quatuor à cordes Brancusi (Mozart, Beethoven, Ravel), au Théâtre La Passerelle

fax 04 92 52 52 42

tél. Valérie Deulin / 04 92 52 52 46

##### ROUEN (Seine-Maritime)

Concert de B'net Marrakshiat, chants de femmes du Maroc, au Théâtre Duchamp-Villon

fax 02 35 62 21 66

tél. 02 35 62 27 87




TEMOIGNAGE CHRETIEN

49 RUE DU FAUBOURG POISSONNIERE  
75009 PARIS

Tel: 01 44 83 82 82  
25 FEVRIER 99

(Hebdo)

DP - 852154 -

 PARIS



OPERA

Claude Ollivier

## Mots croisés entre un libertin et une dévote

**Quand Jean de La Fontaine  
et Madame de Sévigné  
se rencontrent sur une péniche,  
que se racontent-ils ?  
Des histoires d'amour, de mort  
et de création littéraire, en  
langage bien léché. Un régal.**

C'est au foyer de l'Opéra-Comique, avant de regagner sa Péniche-opéra, amarrée en ce moment quai de Loire, que Mireille Laroche a monté l'un de ces spectacles dont elle a le secret. *La veuve et le grillon* est une sorte de rencontre imaginaire et savoureuse dans un salon privé au temps de Louis XIV : rencontre entre Madame de Sévigné et Monsieur de La Fontaine, à la manière des petits concerts intimes donnés dans les appartements de Versailles par le surintendant Lully. Deux personnages qui se font face à face et qui ont marqué les belles lettres et les beaux usages du grand siècle versaillais. Mais tout les oppose : la grande dame austère et fidèle dévote, « *la veuve* », et le gourmand lubrique, « *le grillon* ».

La Fontaine rend visite très courtoisement à Madame de Sévigné, mais sa réputation de libertin s'accroche à ses chausses et la marquise déteste cet homme au mode de vie hédoniste, tout en l'admirant pour son style littéraire. Ils vont ainsi échanger durant une heure et demie leurs impressions sur

l'amour, la mort, le cœur, leurs contemporains et la création littéraire. La Fontaine répond - parfois en chantant - sans se démonter, par ses fables et ses contes, aux questions pertinentes de Madame de Sévigné qui se voit elle-même troublée par ce large bon sens terrien, qui reflète déjà l'esprit du siècle des lumières.

Une estrade, deux petites tables, des fauteuils et chaises, quelques bibelots, une plume et un encrier, comme il se doit. Des éclairages, ceux de Gérard Vendrely, très ciblés, qui accentuent l'intensité de la rencontre. Des habits somptueux de la cour du Roi Soleil. Et deux grands artistes qui font alterner des textes savoureux, admirablement prononcés ( on comprend tout... enfin !) avec des airs de cour. Prestation vocale et scénique superbe et solide de la basse de Bernard Deletré et voix pure et fort juste de la soprano Béatrice Cramoix, campant une Madame de Sévigné avec un goût et une intelligence malicieuse. Sur les pupitres, au pied de la scène, des partitions des airs de cour avec, entre autres, celles de d'Angelbert, Marchand, Charpentier, Lambert ou Lully - que La Fontaine détestait car, disait-il, « *il fait des chansons avec mes fables !* ». Savoureux. ■

• *La veuve et le grillon*, de Mireille Laroche, à la Péniche-opéra Adélaïde (face au 42, quai de Loire, 75019 Paris), jusqu'au 27 mars. Tarif : de 80 à 150 francs. Tél. 01 53 38 49 49

FIGARO ETUDIANT  
EDITION DE PARIS  
37 RUE DU LOUVRE  
75081 PARIS CEDEX 02

Tel: 01 42 21 63 66  
9 FEVRIER 99

(Quotidien)

VB - 845310 -

 l'Argus de la presse PARIS



VB 40

## LE PLEIN DE CULTURE

► **SPECTACLE.** Théâtre, musique, poésie, sans oublier le rire et l'émotion : telle est l'alchimie qui fait le succès de la dernière production de la **Péniche-Opéra**, *La Veuve et le Grillon*. Sur un texte de Daniel Soulier, Béatrice Cramoix interprète Madame de Sévigné et Bernard Deletré, Jean de La Fontaine. Un beau voyage avec des étapes du côté de l'amour, du plaisir et de l'imagination. Classique ? Que nenni : aussi frais qu'éternel ! Loc : 01.53.38.49.49. Jusqu'au 27 mars. 200 quai de Jemmapes, Paris 10°. M° Jaurès