

Prochainement

L'Île des Fous de Duni

Avec **Les Paladins**

Sous la direction de Jérôme Corréas

Mis en espace par Mireille Larroche

Les 28 et 29 mars à 20h30
Le 30 mars à 16h

A bord de la Péniche Opéra

Conférence Art et Science

L'art et la science des monstres : la transgression

Maître de conférence : Damien Schoëvaert

Le 29 mars 2014 à 15h

A bord de la Péniche Adélaïde

Carmen Intime

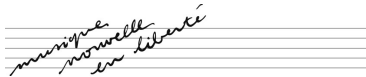
d'après l'oeuvre de Bizet,
adapté par Frédéric Roels

4 chanteurs et un violoncelle

Les 3, 4 et 5 avril à 20h30
Le 6 avril à 16h

A bord de la Péniche Opéra

Folie et Musique est soutenu par Musique Nouvelle en Liberté
et la Fondation Franco-Japonaise.



Les péniches sont petites... Réservez vite vos
places au 01 53 35 07 77 !

Folie et musique

Dissertation musicale

Avec l'ensemble Clément Janequin

sous la direction de **Dominique Visse**

Dominique Visse
Hugues Primard
Vincent Bouchot
Renaud Delaigue
François Fauché

Haut de contre
Ténor
Baryton
Basse
Baryton, basse

Andreas Linos
Elisabeth Geiger

Viole de gambe
Clavecin et orgue

Intervenants :

Damien Schoëvaert
Anne-Marie Dubois

Biologiste
Psychiatre, art-thérapeute

Régie générale et création lumière :

Colas Reydelet

Régie générale

Francesca Bonato et **Solène Gautret**

Le 21 mars à 20h30

Le 23 mars à 16h

Une production de la Péniche Opéra avec le soutien de Musique
Nouvelle en Liberté et de la Fondation Franco-Japonaise.



La Péniche Opéra

Compagnie Nationale de Théâtre Lyrique et Musical

Renseignements et réservations **01 53 35 07 77**

La Péniche Opéra

Compagnie Nationale de Théâtre Lyrique et Musical

Renseignements et réservations **01 53 35 07 77**

Folie et Musique

La folie et la transgression

Janequin	<i>Montage fricassée entre les oiseaux, la bataille, la chasse</i>
Charpentier	<i>Mariage forcé</i>
Charpentier	<i>Les fous divertissant</i>

Conférence de Damien Schoëvaërt

Banchieri	<i>La Pazzia senile, Illustri spettatori, Strazz'</i>
Orazio Vecchi	<i>Enchainée avec l'Amfiparnaso</i>
Anonyme	<i>C'est tout abus cest grand folye</i>
Orazio Vecchi	<i>Lunghi danni</i>
Sigismondo d'India	<i>Crud' Amarilli</i>
Florimond Ronger	<i>Le beau pompier</i>
<i>Dit Hervé le compositeur</i>	<i>Toqué</i>
Maurice Gosse	<i>La gamme en folie</i>

La transgression du mode, la dissonance et le chromatisme

Projection d'un entretien avec Anne-Marie Dubois

Nicolas Granval	<i>La Matrone d'Ephese</i>
------------------------	----------------------------

Conférence de Damien Schoëvaërt

Misato Mochizuki	<i>Oublier Fukushima</i>
Johnny Hallyday	<i>Requiem pour un fou</i>

L'ensemble Clément Janequin

Créé à Paris en 1978, l'Ensemble Clément Janequin se consacre en priorité à la musique profane et sacrée de la Renaissance. Ses interprétations en matière de chanson parisienne font aujourd'hui référence : des enregistrements tels que *Les cris de Paris*, *Le chant des Oyseaulx*, *Fricassée Parisienne* ou *La Chasse* ont fait redécouvrir l'un de âges d'or de l'histoire de la musique française. Rendues aujourd'hui à un large public, les œuvres de Janequin, Sermisy, Anthoine de Bertrand, Costeley, Roland de Lassus et Claude Le Jeune illustrent les contrastes dont la Renaissance était si friande... Sous l'impulsion de son directeur musical, Dominique Visse, l'Ensemble Clément Janequin s'est produit sur les plus grandes scènes d'Europe, mais aussi au Japon, au Canada, aux États-Unis et en Amérique du Sud.

Oublier Fukushima

par Misato Mochizuki

Personne ne connaît précisément les dégâts ou l'influence de la radioactivité sur la santé de l'homme.

Trois ans après l'incident de Fukushima, nous, les japonais, vivons notre quotidien dans une certaine forme d'ambiguïté : officiellement «il n'y a pas de danger immédiat», ce qui nous peut laisser entendre qu'il y aurait un danger à partir d'un certain moment (?). Officiellement «tout est sous contrôle», alors que l'on entend continuellement que «par erreur», il y a une fuite d'une centaine de tonnes d'eau contaminée. Néanmoins et toujours officiellement «l'eau contaminée n'est pas entrée dans la mer», alors que l'on découvre des poissons qui recèlent un taux élevé de radioactivité. Les informations sont elles vraies ou fausses ?

Il y a une forme de dualité qui s'installe de ce fait chez les citoyens japonais : ceux qui croient et ceux qui doutent des annonces officielles. Ceux qui vivent comme si de rien n'était et ceux qui essaient de tout faire pour éviter une possible contamination, en achetant des produits provenant du sud du pays, ou en déménageant parfois même à l'étranger. Pour ces derniers, les premiers sont suicidaires, et pour les premiers, ces derniers sont paranoïaques. Ces deux attitudes peuvent se retrouver chez une seule et même personne. Pour échapper à tout conflit, parler sérieusement du problème de radioactivité est devenu tabou. À l'instar de la radioactivité, une folie qui ne se voit pas semble s'installer au sein de la société Japonaise. Dominique Quélen a écrit sur ma demande un poème basé sur des citations en langues étrangères (pour les japonais). Il s'agit d'une litanie de phrases autour du verbe «être» dont l'aspect répétitif, évident et direct opère comme un masque bienveillant, comme un étrange rituel pour tenter de préserver la raison, un peu à l'image des annonces officielles du gouvernement japonais.

J'ai essayé de créer une dualité en y ajoutant quelques «Senryu» d'anonymes japonais. Ce sont des poèmes très courts de 5-7-5 syllabes, un peu comme des haïkus, qui sont souvent une manière d'évacuer et de transformer l'angoisse ou la peine en rire satyrique.

Le langage musical alterne entre bouches fermées et ouvertes, utilisation de la tierce majeure et mineure, afin de reproduire clairement le sentiment d'ambivalence qui nourrit cette folie singulière, intime et silencieuse.

Misato Mochizuki

Née à Tokyo en 1969, Misato Mochizuki est l'un des compositeurs les plus actifs en Europe et au Japon. Alliage original entre tradition occidentale et souffle asiatique, l'écriture de Misato Mochizuki développe des rythmiques séduisantes et des timbres improbables, avec une grande liberté formelle et stylistique. Jouées lors de festivals internationaux tels que Festival de Salzbourg, la Biennale de Venise ou «La folle journée» de Tokyo, ses œuvres ont reçu de nombreux prix. Son portrait symphonique au Suntory Hall de Tokyo (2007), le ciné-concert au musée du Louvre avec une mise en musique du film muet *Le fil blanc* de la cascade de Kenji Mizoguchi, ou encore son portrait au Festival d'automne à Paris (2010) figure parmi ses productions les plus marquantes.